



# Projet d'établissement

---

Multi-accueil Minipouss

# Multi-accueil Minipouss

11 rue des jardins 73480 VAL CENIS Lanslebourg

04.79.64.06.89

[minipouss.microcreche@hotmail.fr](mailto:minipouss.microcreche@hotmail.fr)

Association "Les Mini Pouss"

Siège social à la C.C.H.M.V,

6 rue Napoléon 73480 VAL CENIS Lanslebourg

# Projet d'accueil

- ✓ Accueil régulier, occasionnel ou d'urgence
  - ✓ Agrément de 24 places en saison estivale et hivernale puis de 15 places en inter-saison (printemps / automne)
  - ✓ Ouvert de 8h à 18h : du lundi au vendredi en inter saison et du lundi au samedi en saison.
  - ✓ Accueil des enfants âgés de 10 semaines à 3 ans (jusqu'à la scolarisation). Les enfants de 3 à 6 ans sont accueillis en fonction des places disponibles.
- ✓ Fermeture de la structure : 4 semaines par an (2 après la saison d'hiver et 2 aux vacances de la Toussaint), les jours fériés et ponts, journée ou demi-journée pédagogique et ouverture à 8h30 chaque premier lundi du mois.
  - ✓ Accueil d'enfant porteur de handicap ou maladie chronique possible avec accord de la référente santé et accueil inclusif et rédaction d'un projet d'accueil personnalisé (PAI).
  - ✓ Les compétences professionnelles mobilisées :
    - Une infirmière
    - une éducatrice de Jeunes enfants
    - Des auxiliaires de puériculture
    - Des auxiliaires petite enfance
    - Une infirmière puéricultrice, intervenant comme référente santé et accueil inclusif
  - ✓ Formation et accompagnement des équipes :
    - Le travail en équipe s'organise autour de réunions d'équipe mensuelles, d'échanges quotidiens, de temps de concertation et de réunions de direction
    - La formation continue des professionnelles est réalisée lors d'une journée annuelle de formation pour l'ensemble de l'équipe : formation aux gestes de premiers secours et formations collectives.
    - Des temps d'analyse des pratiques professionnelles avec le concours d'un intervenant extérieur sont organisés à raison de 4 séances de 2 heures par an.
    - L'intervention de la référente santé et inclusion lors de temps d'observation et de réunion.

# Projet éducatif et pédagogique

Soutien à la  
parentalité

Respect, empathie et  
bienveillance

Cadre  
sécurisant

Cohésion des  
pratiques

Individualisation  
de l'accueil



# Les valeurs

Nous sommes un lieu d'accueil où se mélangent des familles venant d'horizons différents, ayant des cultures familiales différentes, des éducations différentes et qui transmettent à leur tour des valeurs à leurs enfants.

Notre posture professionnelle est très importante vis-à-vis de toutes ces familles qui nous confient leurs enfants. Le respect de chacun est une priorité au sein de notre équipe.

- **Le respect :**

Respecter quelqu'un c'est faire attention à ce qu'il peut ressentir, avoir de la considération pour lui et accepter ses différences. Être respectueux c'est être à l'écoute de l'autre et dans notre milieu professionnel c'est prendre en compte les demandes des familles, sans jugement. Notre posture professionnelle nécessite une remise en question constante vis-à-vis de l'autre ainsi que de ses valeurs personnelles afin qu'elles ne prédominent pas sur les attentes des familles accueillies.

Chaque enfant est un individu à part entière, possédant son propre physique et son propre caractère. Nous défendons le fait de travailler l'individualité dans la collectivité. Mais pour que cette idée devienne concrète, il est indispensable de considérer l'enfant comme un être unique et de respecter ses besoins sans jugement..

La politesse, l'écoute, la compréhension des autres, qu'ils soient parents, enfants ou collègues sont indispensables pour que le respect existe.

- **L'empathie**

Être respectueux c'est aussi être empathique face à l'autre. L'empathie est la reconnaissance et la compréhension des sentiments de l'autre. Notre posture professionnelle n'est pas de ressentir à la place de l'autre mais d'accompagner ses sentiments, de les comprendre, de les respecter et d'adapter notre pratique, notre écoute, notre accompagnement pour que les émotions et les sentiments de tous les acteurs de la structure soient entendus.

Il est indispensable de prendre du recul sur nos pratiques et de pouvoir libérer notre parole, de partager avec nos collègues pour ne pas être la seule personne à prendre les émotions des autres.

- **La bienveillance**

Être bienveillant chaque jour, c'est respecter les idées des parents, leurs envies et leurs demandes, mais aussi les différences, le rythme et le développement de chaque enfant.

Accompagner de manière bienveillante c'est être à l'écoute, être patient, observateur. C'est aussi être d'humeur positive, être doux, calme et avoir confiance en l'autre et en soi.

Il semble nécessaire de nous demander comment, en tant qu'adulte, nous aimerions que des professionnels dont nous dépendons agissent envers nous. Cela doit nous faire réfléchir à notre pratique.

## • Les transmissions

Toutes les familles sont différentes, nous devons les accueillir avec leurs demandes et leurs attentes spécifiques. Il est important que ces familles se sentent assez à l'aise pour exprimer leurs souhaits, sans crainte, et que nous puissions en discuter, trouver des solutions pour les familiariser à la vie en collectivité.

A l'accueil la professionnelle recueille les informations données. Elle doit s'assurer de la santé de l'enfant, de son état général et de son humeur. Cette professionnelle doit être apte à retranscrire par écrit et / ou par oral les informations données par les familles pour intégrer chaque collègue à l'histoire de l'enfant.

Pour le groupe des "bébés", l'équipe du multi-accueil a mis en place un système de cahier faisant le lien entre la famille et l'enfant chaque jour. Il évolue selon nos pratiques et l'âge des enfants.

Le cahier ne se substitue pas à la transmission orale. C'est un support qui laisse une trace. Selon nous, le cahier qui fait le lien entre la maison et le Multi-accueil est très intéressant pour les enfants de moins de 1 an, car les attentes des parents sont très souvent principalement axées sur la santé : soins, sommeil et repas.

Il permet de rassurer les parents, et d'avoir, pour eux et pour nous les indications sur le rythme de vie de l'enfant.

Lorsque les enfants grandissent et ont déjà fréquenté la structure pendant plusieurs mois, les attentes des parents évoluent. Nous avons donc décidé de nous créer un support de transmissions orales.

.A la fin de leurs années de crèche les enfants partent avec un grand cahier contenant des photos, des dessins retraçant leur évolution au sein du multi-accueil.

Au départ de l'enfant, la posture de la professionnelle est déterminante dans l'établissement de la relation de confiance.

Les transmissions sont un point de travail important pour que notre discours soit sans jugement et constructif. Pour cette raison, nous devons illustrer nos propos par une ou plusieurs observations et anecdotes permettant aux parents de visualiser la journée. Nous tenons à ce que les transmissions soient terminées par un point positif. Nous faisons aussi participer les enfants, nous les interpellons et les regardons lors des échanges avec les familles.

Les temps de transmission sont des rituels pour les enfants car elles annoncent une séparation ou des retrouvailles.

## • Le doudou

La majorité des enfants ont un doudou et / ou une tétine qui restent à la crèche ou qui font le lien entre la maison et la structure.

Ce doudou et cette tétine sont également connu sous le nom d'objet de transition qui donne

davantage de sens à son intérêt. Ces objets sont les seuls qui appartiennent à l'enfant et lui permettent de faire le lien avec son environnement familial. Ils se doivent d'être respectés par les professionnelles et de ne pas être jugés. Grâce à eux, l'enfant se rassure, se console et se ressource. Il en a souvent besoin lors de la séparation et pour le sommeil, mais aussi au cours de la journée. Chaque enfant est différent, son besoin d'avoir son doudou ou sa tétine lui appartient. Notre rôle vis-à-vis de ces objets est d'accompagner l'enfant dans son utilisation. L'enfant peut avoir son doudou et sa tétine lorsqu'il les demande ou qu'il juge en avoir besoin. Cependant, nous lui demandons d'enlever sa tétine pour nous parler. Nous rangeons les doudous laissés au sol ou nous demandons aux enfants de les ranger s'ils n'en ont plus besoin et qu'ils ont la capacité de le faire.

Les parents peuvent nous demander que l'enfant limite l'utilisation de son doudou à la crèche, ce que nous comprenons. Nous pensons toutefois, que l'enfant n'a pas les mêmes besoins en collectivité et à la maison, ainsi nous expliquons à l'enfant qu'il peut ranger son doudou, qu'il restera à sa disposition mais qu'il peut s'en libérer pour jouer.

Le jeu permet à l'enfant de s'investir dans une expérience, une histoire, de développer son imaginaire. Ce qui a pour conséquence de le rassurer et le contenir. Pour cela la présence et le regard d'une professionnelle est indispensable pour qu'il se sente en sécurité et en confiance.

Nous devons garder en tête que chaque jour est différent, et qu'un enfant fatigué ou malade aura davantage besoin de ses objets transitionnels, c'est donc à nous de nous adapter en fonction de l'âge de l'enfant, du temps qu'il a déjà passé dans la structure et de son état physique.

## • Accompagner

Le multi-accueil est une collectivité. Cela signifie que nous accueillons un groupe composé d'individus. Certains enfants n'ont parfois jamais été avec d'autres personnes que leurs parents, et / ou ne fréquentent aucun autre enfant. Le fait d'être accueilli dans une structure d'accueil n'apprend pas à l'enfant à être sociable. Pour autant, il intègre des règles de vie, il côtoie des enfants plus jeunes, des enfants de son âge ou plus vieux. Il observe les autres, les imite, joue seul ou avec les autres, est au centre de conflits... Notre rôle est de l'accompagner dans la découverte de l'autre, de lui rappeler les règles de vie en groupe (ne pas taper, mordre...). C'est vivre avec les autres, et avoir les capacités de les considérer qui crée la socialisation.

Pour l'équipe, il faut trouver un équilibre entre cette collectivité et l'individu, c'est à dire le groupe et l'enfant. Notre travail d'observation a pour principal objectif l'épanouissement de l'enfant au sein du groupe. Mais pour cela il faut trouver une homogénéité, une fluidité dans l'organisation afin de permettre aux professionnelles d'accorder du temps qualitatif aux enfants.

Afin que cette organisation soit cohérente et fonctionne, nous avons décidé de faire des groupes par âge :

- Les bébés
- Les moyens (à partir de la marche)
- Les grands (ceux qui entre à l'école)

Les professionnelles tournent sur les groupes de façon à connaître tous les enfants. Selon nous, être attachés à un groupe permet davantage de continuité est rassurant pour l'enfant et permet à l'adulte de ne pas s'éparpiller. Les transmissions aux collègues et aux parents sont de meilleure qualité, les informations circulent mieux. Néanmoins, être dans un groupe n'empêche pas de soutenir ses collègues en cas de besoin dans un autre groupe.

## • L'adaptation

L'adaptation est une période clé pour les enfants, les parents et les professionnelles. Nous tenons à ce que ce premier temps d'accueil soit le plus proche des besoins de chaque enfant, de leur développement, et des attentes des parents.

Dans un premier temps, les parents sont accueillis par la responsable, afin de finaliser l'inscription de chaque enfant. L'administratif est expliqué par la responsable. Cette dernière répond aux premières questions de la famille, elle lui explique le déroulement de l'adaptation et lui fait découvrir le futur lieu d'accueil. Chaque enfant étant différent, ainsi que chaque famille, il est important d'être assez observateur pour adapter notre pratique et notre accueil. Quand nous parlons d'adaptation, il est nécessaire d'ouvrir notre champ de vision, et de considérer que les professionnels s'adaptent également à l'enfant accueilli.

L'adaptation se déroule comme suit :

1h avec le parent et la référente de l'adaptation pendant 3 jours.

L'enfant reste seul 2h les 2 jours suivants.

Des petites journées sont proposées les jours suivants

L'adaptation est le point de départ de la relation entre la famille et les professionnelles. C'est un temps privilégié d'échange qui est très important, puisqu'il donne le ton de départ de la relation.

La famille rencontre la responsable puis, elle rencontre une professionnelle qui devient sa référente durant toute la période de l'adaptation. Le parent crée une relation avec cette professionnelle lors de la semaine d'adaptation. Nous sommes attentives chaque jour afin que les parents considèrent notre équipe comme cohérente et unie. Le premier accueil de la famille est primordial. Notre objectif est d'accueillir les parents pour qu'ils se sentent à l'aise et sachent vers qui se tourner pour poser leurs questions et comprendre le fonctionnement de la crèche.

Pour cette raison, nous avons choisi que ce soit la même professionnelle tout au long de l'adaptation. Cela nous semble très intéressant pour établir une relation de confiance. Elle doit par la suite, s'ouvrir au reste de l'équipe. Pour cela, le discours de la responsable et de la référente est très important ; elles doivent mettre en avant le travail d'équipe.

Durant la semaine d'adaptation nous accueillons les familles au même endroit dans la salle, avec les mêmes jeux autour de nous, et toujours au même moment. Les neurosciences ont démontré que la répétition est très utile à l'enfant, quel que soit son âge, pour qu'il ait confiance dans son nouvel environnement.

- **Le jeu : libre et ateliers.**

Le jeu est essentiel dans le développement du jeune enfant. Dès ses premiers jours de vie, il est possible de lui proposer des stimulations, qui évoluent au fil des semaines, des mois, et des années.

Nous avons déjà abordé l'importance de l'observation pour adapter nos pratiques, et elle est essentielle dans nos propositions de jeu. Le jeu, pour l'enfant, se cache dans une multitude d'actions. Pour qu'un enfant joue, il faut réussir à ce qu'il soit en confiance afin d'éveiller son intérêt, cela demande un ajustement permanent de son environnement et des propositions faites.

L'importance de l'aménagement de l'espace :

L'équipe du multi accueil dispose d'une grande pièce, de 3 dortoirs et d'une salle de bain.

Le grand espace sert de lieu d'accueil pour toutes les tranches d'âge. L'équipe doit le faire évoluer tout au long de l'année et en fonction des besoins moteurs des enfants. Le plus important dans cet espace, c'est la sécurité de chaque enfant. Nous avons souhaité qu'une partie soit destinée aux bébés. Ce schéma reste évolutif grâce aux deux barrières qui peuvent s'ouvrir à certains moments, pour que le passage soit fluide. Si en début d'année, l'espace consacré aux bébés est plus souvent fermé, il l'est de moins en moins au fil des mois et en fin d'année, et permet de proposer des ateliers de motricité ou artistiques.

Afin que cet espace reste un espace de protection pour tous les enfants, il est important que les moments choisis pour fermer les barrières soient réfléchis : par exemple lors du temps des repas et les temps d'ateliers. Même si pour certain il peut s'apparenter à une frustration.

Il est ouvert le matin lors des arrivées, lors des départs et pendant les siestes, en fonction du nombre d'enfants présents. Ce sont les professionnelles qui, grâce à leur connaissance des enfants savent quand les groupes doivent être séparés.

Nous parlons de frustration en lien avec la barrière, mais il y a tout un tas de choses qui déclenchent de la frustration chez le petit enfant. Il est important de créer un environnement diversifié, stimulant et organisé.

Nous avons réfléchi à proposer aux jeunes enfants un environnement riche mais avec des jeux en quantité limitée. Avec l'équipe, nous en avons réduit progressivement le nombre, en essayant de garder des jeux en plusieurs exemplaires afin qu'ils puissent s'imiter facilement. L'imitation, c'est faire comme l'autre, c'est une façon d'entrer en communication. Lorsqu'il essaie de prendre le jeu de l'autre, car le jeu est alors animé, l'adulte a un moyen de négocier en proposant un jeu identique s'il y a conflit.

Pour que l'enfant joue, il est indispensable qu'il soit en confiance. Pour cela l'aménagement de l'espace joue un rôle prédominant. Le lieu doit répondre aux besoins des groupes et être identique plusieurs semaines durant, pour que l'enfant reconnaisse l'espace et ne soit pas stressé par le changement. L'aménagement est un repère très important pour l'enfant. Chaque chose ayant une place que l'enfant peut retrouver, c'est très rassurant pour lui.

Le rangement des jeux est également très important. Chaque jeu doit avoir une place pour que l'enfant puisse retrouver facilement ce qu'il cherche. Sachant que l'enfant peut jouer avec les mêmes jeux plusieurs semaines d'affilées pour en découvrir chaque facette, il est important qu'il puisse le retrouver facilement.

Connaître la place de chaque jeu est important pour sensibiliser les enfants au rangement, mais surtout pour faciliter celui-ci par les professionnelles. Ranger prend beaucoup de temps. Nous le faisons au fur et à mesure, et nous avons défini des temps pour cela : avant le repas du midi, avant la sieste, avant le goûter et avant 17h, heure où les professionnelles se retrouvent à deux.

Des photos placées sur les caisses, ainsi que des étiquettes sur les placards facilitent le travail.

Le rangement est une partie importante de notre travail, mais aussi un temps de partage avec les enfants qui, par imitation, peuvent nous accompagner à trier les jeux. Les jeux disposés et mis en place, sont une invitation à être utilisés par l'enfant. La mise en place a lieu le matin, à l'ouverture.

Nous pouvons distinguer deux manières de proposer le jeu : le jeu libre et les ateliers.



## Le jeu libre :

L'enfant est acteur de son jeu grâce à l'aménagement expliqué ci-dessus. Pour que cette manière de jouer fonctionne et soit intéressante pour lui, il est indispensable que le groupe se sente en sécurité, c'est à dire contenu. La place de la professionnelle est déterminante, le jeu libre ne veut pas dire sans accompagnement. Pour que l'enfant puisse se saisir des outils qu'on lui propose, qu'il les fasse vivre grâce à son imagination et ses expérimentations, le soutien, le regard et la valorisation de l'adulte sont indispensables. Son rôle est d'être présent et de répondre aux sollicitations de l'enfant. Le jeu libre est le fruit de l'expérience du tout petit, l'adulte ne fait pas à la place, les règles n'existent que pour la sécurité de l'enfant et pour l'accompagner vers la vie en groupe.

Les jeux d'imitation sont des jeux libres : dînettes, petites voitures, jeux de construction, ferme... cette liste est loin d'être exhaustive.

La présence de l'adulte est très rassurante pour l'enfant, c'est pourquoi nous avons également réfléchi au positionnement de ceux-ci dans l'aménagement de l'espace. Tels des phares, ils contribuent à la bonne circulation du groupe. Pour créer une harmonie dans l'espace afin que les enfants puissent avoir le choix dans leur jeu, nous proposons chaque jour des ateliers animés par les professionnels.

## Les ateliers :

Ces ateliers sont différents du jeu libre car l'adulte est force de proposition. Il installe un jeu et met un cadre. Les ateliers ont lieu en petits groupes, soit dans un dortoir, soit autour d'une table : pâte à modeler, dessin, peinture ... L'atelier est donc proposé par l'adulte mais il n'y a aucune attente de résultat vis à vis de l'enfant. Ils peuvent devenir du jeu libre au fil des semaines (comme le dessin ou les gommettes par exemple), ou au contraire être à nouveau proposés afin de varier les activités.

Un enfant qui joue est un enfant qui va bien. Notre travail est de créer un lieu chaleureux, sécuritaire où l'observation sera notre principale alliée afin de répondre aux attentes des enfants. Puis d'adapter nos propositions en lien avec son développement pour ne jamais le mettre en difficulté.

Tous les enfants peuvent participer à des ateliers. La mise en place de ces temps est réfléchie pour que les enfants soient intéressés et concentrés. Ils ont lieu le matin et après la sieste. Nous attendons que le plus gros des accueils soit fait et les professionnelles soient en nombre suffisant.

Il est important de considérer ces temps comme des ateliers ludiques où les enfants peuvent expérimenter, partir pour laisser la place à un autre enfant et y revenir plus tard. Pour éviter la

frustration et l'excitation des enfants lors de la mise en place, il est très important que toutes les professionnelles soient averties de l'atelier en préparation afin que d'autres jeux attractifs soient mis en place en parallèle.

La diversité des ateliers est également pensée : les enfants n'ont pas besoin de faire peinture tous en même temps. Il est important de réfléchir à ce qui est proposé et à l'aménagement de l'espace pour que le groupe utilise tout l'espace disponible. Si le groupe est trop nombreux au même endroit, des conflits peuvent éclater.

L'équipe est sensibilisée à la protection de l'environnement et privilégie des ateliers avec des produits comestibles et naturels : la pâte à modeler est une recette naturelle préparée par un membre de l'équipe, le sable magique également.

- L'individualisation des pratiques

La journée de l'enfant est ponctuée de temps forts qui rythment la journée. Les repas, le sommeil et les changes sont des moments clés. Selon son âge et son développement, les attentes des parents et la posture de la professionnelle va être différente et évoluera au fil des semaines.

Le groupe des bébés est celui où les attentes des parents sont les plus importantes en ce qui concerne les détails de ces temps de soins : quantité au repas, durée et qualité du sommeil, nombre de couches changées et selles. Ces informations très importantes les premiers mois de vie le sont de moins au moins au fil des semaines. Il est très important que l'équipe puisse s'adapter. Les réunions d'équipe et la communication entre professionnelles sont essentielles afin de mettre en communs les observations de chacune. Elles seront bien sûr différentes et complémentaires. Elles permettront d'orienter et d'adapter pour chaque enfant les bonnes attitudes selon ses capacités du moment.

Au multi-accueil, nous pouvons accueillir jusqu'à 24 enfants, de 10 semaines à 6 ans. Les besoins et les rythmes ne sont pas les mêmes, il a donc été nécessaire de penser ces temps forts afin que le collectif ne pèse pas sur l'individualisation des pratiques. L'adaptabilité est une compétence indéniable dans notre métier et se révèle particulièrement lors des propositions de change, repas et sommeil.



## Les repas :

Un moment important dans la journée de l'enfant mais aussi des professionnelles car il demande une bonne organisation et une bonne connaissance de chacun pour qu'il se déroule dans le calme.

Nous avons décidé d'organiser le temps du repas, en trois groupes :

Les bébés : il se compose des tous petits jusqu'à ce qu'ils marchent

Les moyens : du moment où l'enfant marche à celui où il gagne en autonomie.

Les grands : les enfants qui vont à l'école l'année suivante

Les repas débutent vers 11h30, parfois plus tôt pour les enfants ayant petit-déjeuner tôt. En commençant à cette heure, ils peuvent prendre leur repas sans que la fatigue de la matinée ne pèse sur leur appétit.

Les bébés mangent en duo avec une professionnelle, ils sont installés dans les bras pour le biberon ou sur une chaise haute pour débiter la diversification.

Les moyens sont installés autour d'une table, pas plus de 6 en même temps. Une adulte les accompagne dans leur repas, d'abord en étant actrice, puis au fur et à mesure, s'il en manifeste le désir, elle lui donne une cuillère, elle devient une aide jusqu'à ce qu'il mange seul.

Le groupe des grands est davantage autonome, les enfants peuvent se servir seul et choisir leur quantité. Pour qu'ils soient vraiment acteurs, nous avons décidé de proposer des plateaux repas, avec l'entrée, le plat et le dessert. En plus de laisser l'enfant libre de choisir par quoi commencer et finir, il évite les allers-retours répétés des professionnelles.

Le groupe des grands est le dernier à prendre son repas, laissant aux moyens un temps calme avant d'aller se reposer.

Cette organisation nécessite un réajustement régulier pour répondre aux besoins et au rythme des enfants, l'observation et l'écoute (verbale ou physique) nous amène à être plus au moins acteurs. Un enfant qui souhaite manger seul ne le souhaitera peut-être plus le jour suivant.

L'important c'est la qualité du moment. La convivialité, l'échange et la bonne humeur sont les bases du repas. C'est un temps privilégié, qu'il soit en binôme avec un adulte, ou en petit groupe, il est propice à la discussion. Il permet de nommer les ingrédients et leur couleur, se servir de l'eau, aimer ou détester... ce temps calme se doit de le rester.

C'est pourquoi nous ne forçons pas les enfants, ni à venir à table ni à manger. Si l'enfant ne se tient pas correctement, crie, lance, il peut sortir de table et revenir ensuite. Si l'enfant joue avec son eau, nous prendrons en compte ce besoin en lui proposant un jeu d'eau pour assouvir son expérience en dehors du repas.

Concernant les enfants allaités, il y a un protocole sur la structure pour permettre aux mamans d'apporter leur lait maternel. Nous pouvons également les accueillir pour qu'elles allaitent leur enfant selon leur emploi du temps.

Ce que nous venons de détailler pour les repas vaut également pour le goûter, mais il a lieu de façon plus échelonnée car les enfants se lèvent selon leur rythme de la sieste.



- Le sommeil :

Le sommeil évolue beaucoup tout au long de la petite enfance. De manière générale, plus l'enfant est petit, plus il a besoin de dormir. Toutefois, le sommeil est compté sur 24h. Le temps de sommeil à la crèche est donc plus ou moins long selon les enfants.

D'ailleurs lors de la dernière année de crèche avant l'entrée à l'école, certains enfants ne font plus de sieste. Il est important que le sommeil soit considéré dès les premières semaines comme un temps de repos et non comme une obligation à dormir. Un enfant qui ne s'endort pas dans les 20 premières minutes n'a peut-être pas sommeil, préférerait s'endormir dans la salle avec les adultes ou a simplement besoin d'accompagnement (être bercé par exemple). Un enfant qui exprime un désaccord doit être entendu afin de renforcer notre lien de confiance, nous trouverons une solution pour répondre à son besoin primaire.

Lorsque l'accueil devient régulier, il est plus facile de connaître le rythme de chacun. Nous observons et constatons pour chaque enfant, quelles sont ses heures d'endormissement. Néanmoins, nous devons prendre en compte les facteurs extérieurs qui peuvent modifier ce rythme et nous adapter au quotidien si nécessaire. Respecter le sommeil de l'enfant c'est respecter ses besoins au moment T et non en fonction de ce qui s'est passé la veille.

Un enfant qui ne dort plus le matin, peut, ponctuellement en avoir besoin. Il est important de cibler ses besoins, même s'il ne cadre pas avec le reste du groupe : cet enfant ne passera pas un bon moment, peut-être refusera-t-il son repas, et sera trop énérvé pour dormir. L'organisation générale en sera modifiée mais elle gagnera à respecter les besoins des enfants. L'important est le bien être du groupe. Il est important que l'équipe se soutienne pour continuer à avancer dans cette direction.

La structure a 3 dortoirs distincts. Les lits sont attribués en fonctions des jours d'accueil, du rythme de l'enfant et de son groupe. La fréquentation de chaque enfant n'est pas régulière et nous ne pouvons attribuer un lit à chacun. Il est nécessaire de revoir chaque jour la répartition, mais nous respectons au mieux, les repères de chacun en ne les changeant pas de dortoir.

Avant les siestes, certains rituels mettent l'enfant en confiance et lui permette de comprendre ce qui va se passer ensuite : nous verbalisons, vérifions la couche, prenons les doudous, mettons la gigoteuse... S'il le souhaite nous restons avec lui plus ou moins longtemps. Aucun n'est réveillé pour satisfaire notre organisation, mais cela peut arriver ponctuellement après une demande de la famille et une discussion avec l'équipe.

- Les soins :

Les changements de couche sont des instants privilégiés pour les enfants et les professionnelles. Ces moments, intimes, doivent être pratiqué dans le respect de l'enfant et avec son accord.

Nous effectuons les changes dès que nécessaire. Nous avons une salle de bain dédiée, dans laquelle nous accompagnons l'enfant après lui avoir expliqué ce qui allait se passer. Parfois l'enfant refuse, nous proposons à un autre enfant ou une autre professionnelle pose la question.

Lorsque l'enfant grandit, dans le respect de ses acquisitions et de sa demande nous pouvons le changer debout, la position allongée est parfois considérée comme infantilisante. Debout l'enfant devient acteur, il peut se déshabiller, enlever sa couche, se nettoyer, remettre sa couche et ses vêtements. Cette autonomisation est très importante, elle est très valorisante et cette transmission faite auprès des parents montre ses capacités et la confiance que nous lui accordons.

Cela fait également partie de l'accompagnement vers la propreté des enfants. La propreté ne s'apprend pas. Les connexions des sphincters aux neurones ne se font pas au même moment pour chaque enfant. Il est unique, et sa capacité à être propre physiquement et psychiquement lui appartient. Nous ne faisons pas d'apprentissage mais de l'accompagnement. Nous proposons à l'enfant, il dispose. L'important pour nous est de ne pas mettre l'enfant en difficulté, il peut être accueilli sans couche, mais s'il n'arrive pas à se retenir plusieurs fois, nous lui repropsons la couche. Cela ne veut pas dire qu'il ne pourra pas réessayer quelques jours après. Ces informations sont relayées aux parents dès que la question se pose.



# Projet social

## Environnement social

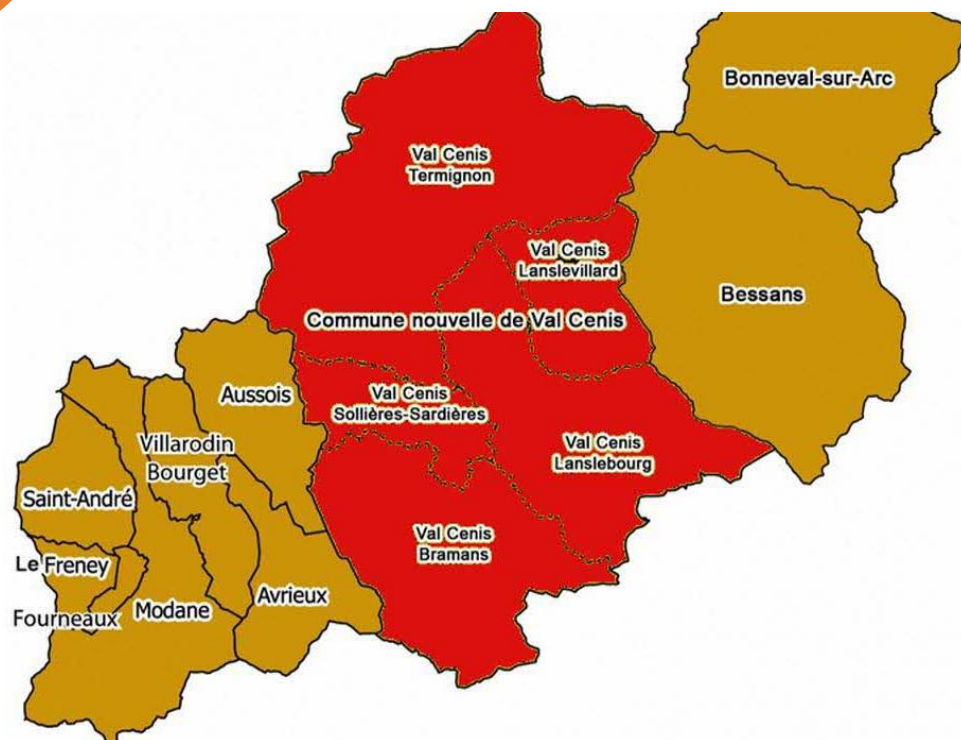
### Autre services Petite enfance du territoire :

- 2 micro-crèches à Termignon et 1 à Lanslevillard (Association Minipouss)
- 1 micro-crèche saisonnière et touristique à Bessans (Association Minipouss)
- 1 MAM à Avrieux
- 2 crèches touristiques saisonnières (1 à Lanslebourg et 1 à Lanslevillard)

La Commune Nouvelle de Val Cenis regroupe les communes déléguées de Bramans, Sollières-Sardières, Termignon, Lanslebourg Mont-Cenis et Lanslevillard.

En quelques chiffres (données INSEE pour 2020) :

- 5 communes déléguées
- 2068 habitants
- Population stable avec une augmentation des plus de 60 ans.
- Un taux de personnes actives supérieur à la moyenne nationale.



La Commune Nouvelle de Val Cenis regroupe plusieurs stations de ski et donne au tourisme une place primordiale dans sa vie économique.

Une grande partie des habitants du territoire vit des activités touristiques saisonnières

## Historique et intégration du multi-accueil

La structure multi accueil les Minipouss est le fruit de l'évolution de l'association du même nom.

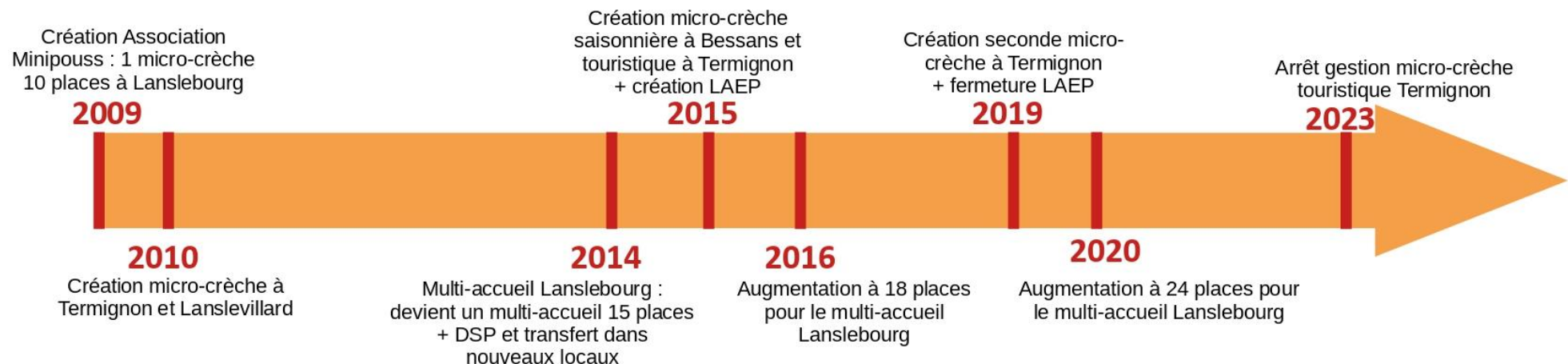
En 2009, pour répondre à la demande des parents de trouver un moyen de concilier leur travail et leur vie de famille, L'association voit le jour afin de créer un lieu d'accueil. Sa principale priorité est de répondre aux besoins des parents.

Une micro-crèche est créée sur la commune de Lanslebourg, puis, rapidement, 4 autres s'installent. Lorsque la commune Nouvelle de Val-Cenis a pris la décision de créer un pôle petite enfance regroupant un multi-accueil en délégation de service public ainsi qu'un centre périscolaire, l'association s'est rapidement positionnée.

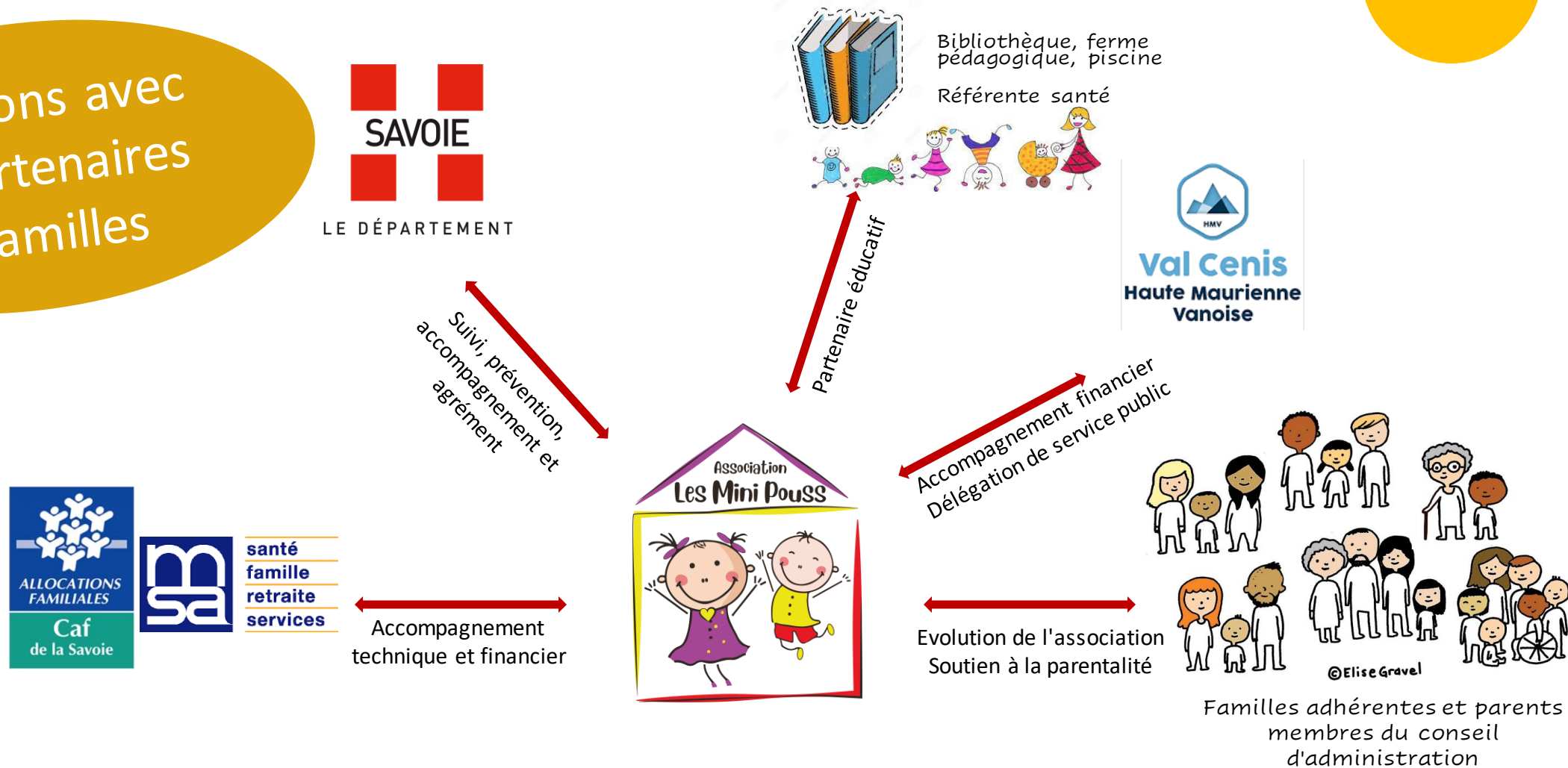
Le multi-accueil est implantée dans le centre de Lanslebourg, dans une ruelle tranquille. Un bâtiment a été construit pour accueillir le service enfance jeunesse ainsi que le multi-accueil au rez-de-chaussée et des logements sur 3 étages.

Les parents des enfants accueillis sont pour beaucoup acteurs de la vie touristique : Restaurant, commerce, emploi saisonnier. Leur contrat annuel est directement lié à leur activité. Cette particularité demande une anticipation importante de la part des responsables de l'association afin de faire concilier les besoins des parents et le nombre de professionnels. Dans ce sens, l'association a mis en place un portail famille permettant aux parents d'inscrire leur enfant d'un mois sur l'autre en fonction de leurs besoins.

L'équipe du Multi-accueil est une équipe pluridisciplinaire qui a évolué depuis la création de la structure. Les professionnelles qui composent cette équipe sont pour la plupart présentes depuis le début. La structure est vecteur d'emploi : à durée indéterminée ou saisonnier.



# Relations avec les partenaires et familles



## Relations avec les familles:

- Inclusion dans la vie associative et de la structure : journal d'information, sondage de la qualité de l'accueil
- Mise en place de temps de rencontre et de partage : Babybroc, "café papotte"
- Invitation à participer aux sorties éducatives
- Création d'espace d'écoute et d'échanges individuel
- L'accès aux espaces de vie de leur enfant



# Démarche de développement durable

Au multi-accueil, cela se traduit par :

- Un bâtiment est labellisé BBC et HQE : construit selon des normes précises de qualité énergétiques viables et durables
- Système de priorisation d'attribution des places : famille monoparentale
- Récupération de matériaux et jouets pour usage éducatif



- Réduction et tri des déchets : produits d'hygiène et entretien en recharge et/ou à diluer, ajustement des commandes en fonction du nombre d'enfants, lingette lavable, compostage
- Commande groupée pour les différentes structures de l'association
- Faciliter l'accès à l'éducation pour les familles : soirée à thème, mise en lien avec les professionnels du territoire
- Formation continue pour l'équipe éducative afin de proposer un accueil et accompagnement de qualité aux familles et leurs enfants